

TVIRTINU

Detaliojo plano organizatorius

Kretingos rajono savivaldybės
administracijos direktorius**I. BENDRI DUOMENYS****Detaliojo planavimo organizatorius:** Kretingos rajono savivaldybės administracijos direktorius.**Detaliojo plano rengėjas:** UAB „Progresyvūs projektai“ į.k. 300045183, projekto vadovė Asta Taurosevičienė, J.Zauerveino g. 5-7, 92122 Klaipėda, tel. 8 46 216071.**Planuojama teritorija:** teritorija ties Jauryklos upeliu ~ 8.5 ha, Kretingos mieste.**Detaliojo plano lygmuo:** Detalusis planas vietovės lygmens.**Detaliojo plano tikslas:** suformuoti žemės sklypus, nustatyti teritorijų tvarkymo ir naudojimo režimus.**Detaliojo planavimo stadijos:** Keturi etapai (parengiamasis, teritorijų planavimo dokumento rengimo, teritorijų planavimo dokumento sprendinių pasekmių vertinimo, baigiamasis).**Detaliojo plano viešo svarstymo tvarka:** Su visuomene svarstoma bendraja tvarka.**Detaliojo planavimo sąlygos:**

Teritorijos detalusis planas rengiamas vadovaujantis 2012-06-26 d. Kretingos rajono savivaldybės administracijos direktoriaus įsakymu Nr.A1-422 „Dėl žemės sklypų ties Jauryklos upeliu Kretingos m., detaliųjų planų rengimo ir įpareigojimo viešojo pirkimo komisijai“, Planavimo užduotimi, Kretingos rajono savivaldybės administracijos Architektūros ir teritorijų planavimo skyriaus vedėjo patvirtintu Planavimo sąlygų sąvadu detaliojo planavimo dokumentui rengti 2012 06 28 Nr.(35.4.) PS1-33:

- Kretingos rajono savivaldybės administracijos Architektūros ir teritorijų planavimo skyriaus 2012-06-04 d. planavimo sąlygos detaliojo planavimo dokumentui rengti Nr.24;
- Klaipėdos visuomenės sveikatos centras Kretingos skyriaus 2012-06-19 d. planavimo sąlygos detaliojo planavimo dokumentui rengti Nr.KE2-42;
- LR AM KRAAD 2012-06-12 planavimo sąlygos Nr.(4)-LV4-1878;
- AB „Lesto“ 2012-06-25 planavimo sąlygos Nr.TS-43530-12-1793;
- Kretingos rajono savivaldybės administracijos Žemės ūkio skyriaus 2012-06-11 planavimo sąlygos Nr. (37.3.4)-V2-269;
- Nacionalinės žemės tarnybos prie Žemės ūkio ministerijos, Kretingos žemėtvarkos skyriaus 2012-06-26 planavimo sąlygos Nr.14PL-30;
- UAB „Kretingos vandenys“ 2012-06-18 d. planavimo sąlygos Nr.29-41;
- Kretingos rajono savivaldybės administracijos Kretingos miesto seniūnijos 2012-06-21 planavimo sąlygos Nr.(6.21)-V6-412;
- TEO LT, AB 2012-06-14 planavimo sąlygos Nr.03-2-05-1594;
- KPD prie Kultūros ministerijos Klaipėdos teritorinio padalinio 2012-06-29 d. planavimo sąlygos Nr.(12.12)2kl-66.

Planuojamos teritorijos esamos padėties analizei atlikti panaudota E. Pociaus (kvalifikacijos pažymėjimas Nr.1GKV-423) skaitmeninė topografinė nuotrauka (LKS-94 koordinatų sistema, Baltijos aukščių sistema).

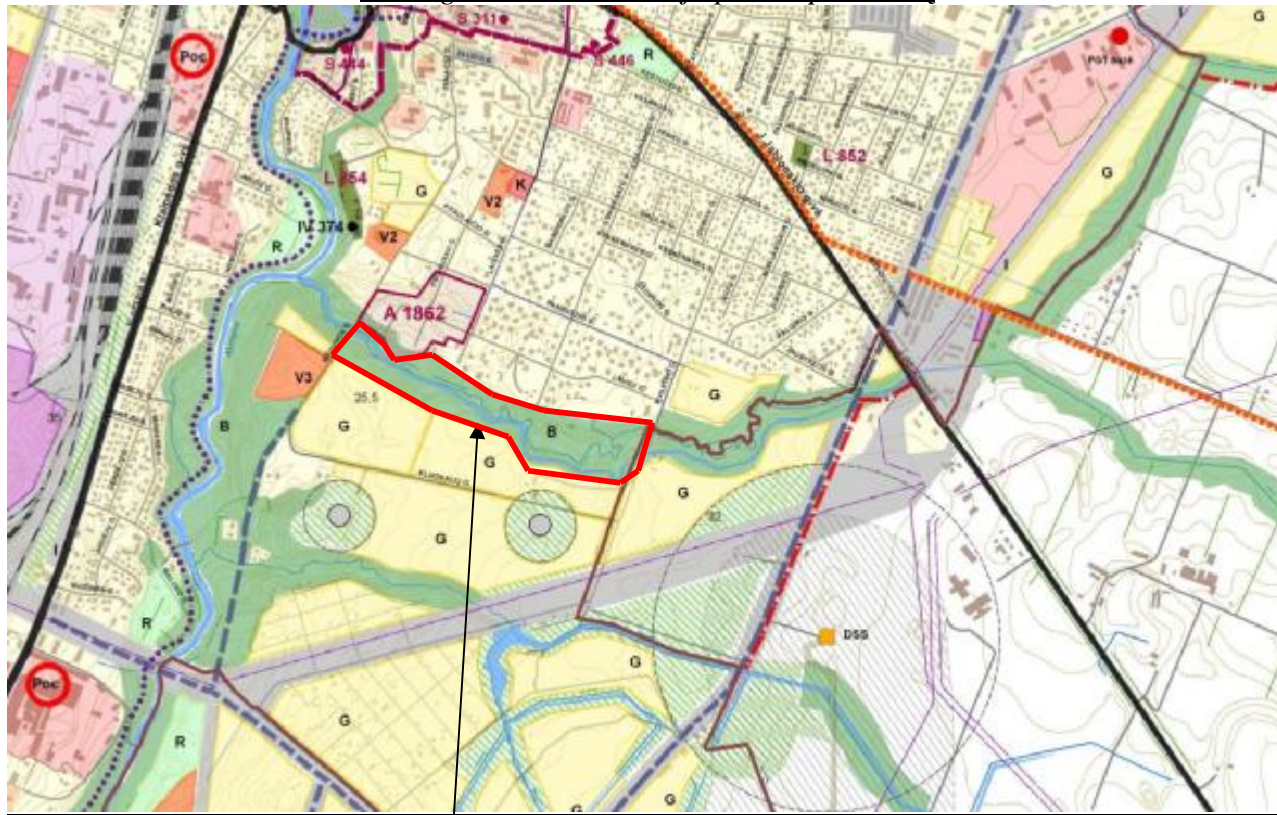
Projekto vadovė A. Taurosevičienė

II. ESAMOS PADĖTIES ANALIZĖ

2.1 Informacija apie planuojamą vietą

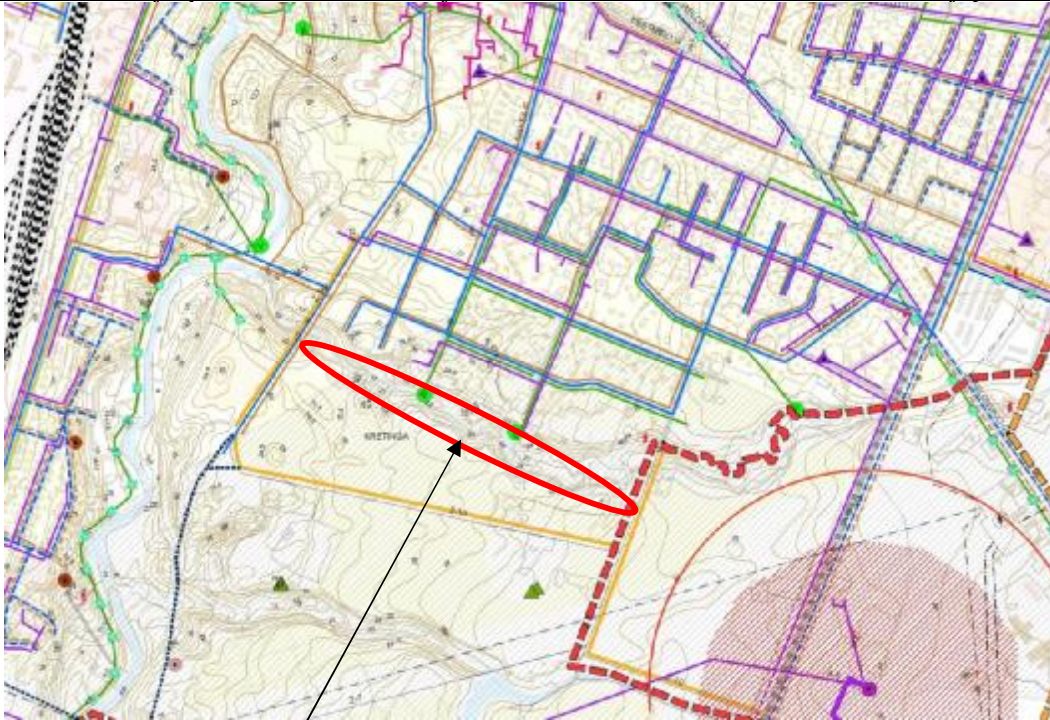
2.1.2 Ištraukos iš teritorijų planavimo dokumentų

Ištrauka iš 2008-12-18 d. Kretingos raj. sav. tarybos sprendimu Nr.T2-322 patvirtinto Kretingos miesto bendrojo plano sprendinių



Detaliojo plano sprendiniai neprieštarauja Kretingos miesto bendrajam planui. Vadovajantis 2008-12-18 d. Kretingos rajono savivaldybės tarybos sprendimu Nr.T2-322 patvirtinto Kretingos miesto bendrojo plano sprendiniais planuojama ~ 8.5 ha teritorija patenka į zoną pažymėtą indeksu – B (teritorija, skirta bendram viešam naudojimui). Vadovaujantis LR AM 2010-12-31 d. įsakymu Nr.D1-1061 „Dėl LR AM 2005-03-17 d. įsakymo Nr.D1-151 „Žemės sklypų pagrindinės žemės naudojimo paskirties, būdų ir pobūdžių specifikacijos patvirtinimo“ pakeitimo“ 2 ir 3 punktais detaliuoju planu planuojamam žemės sklypui nustatoma pagrindinė tikslinė žemės naudojimo paskirtis – kitos paskirties žemė, naudojimo būdas – atskirųjų želdynų teritorijos, naudojimo pobūdis – rekreacinės paskirties želdynų (sd15, E1).

Ištrauka iš 2008-12-18 d. Kretingos raj. sav. tarybos sprendimu Nr.T2-322 patvirtinto Kretingos miesto bendrojo plano Inžinerinės infrastruktūros ir susisiekimo komunikacijų brėžinio



Vadovaujantis inžinerinės infrastruktūros ir susisiekimo komunikacijų brėžiniu planuojamoje teritorijoje yra esama susisiekimo ir inžinerinė infrastruktūra. Ties planuojama teritorija numatytas Mėguvos ir P. Vileišio gatvių atnaujinimas.

Sutartiniai:

- Planuojamas gatvių atnaujinimas
- Miesto riba
- Naujos Kretingos miesto ribos

Ištrauka iš 2008-12-18 d. Kretingos ra. sav. tarybos sprendimu Nr.T2-322 patvirtinto Kretingos miesto bendrojo plano Kraštovaizdžio tvarkymo, rekreacijos ir turizmo brėžinio



Vadovaujantis kraštovaizdžio tvarkymo, rekreacijos ir turizmo brėžiniu planuojama teritorija patenka į teritoriją numatytą kaip Jauryklos parkas.

Sutartiniai:

- Jauryklos parkas
- Miesto riba

Ištrauka iš 2008-12-18 d. Kretingos raj. sav. tarybos sprendimu Nr.T2-322 patvirtinto Kretingos miesto bendrojo plano Aukštybinių pastatų, vertikalių akcentų išdėstymo, prekybos centrų brėžinio



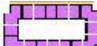
Vadovaujantis aukštybinių pastatų, vertikalių akcentų išdėstymo, prekybos centrų brėžiniu – planuojama teritorija aukštybinių pastatų ir prekybos centrų statyba nenumatyta.

Ištrauka iš 2010-10-28 d. Kretingos raj. sav. tarybos sprendimu Nr.T2-379 patvirtinto Kretingos rajono savivaldybės vandens tiekimo ir nuotekų tvarkymo infrastruktūros plėtros specialiojo plano



Greta planuojamos teritorijos yra suplanuoti centralizuoti inžineriniai tinklai.

Sutartiniai:

- Vandentiekio tinklai
- Nuotekų tinklai
- Infrastruktūros koridorius (magistraliniai vandentiekio, nuotekų tinklai)
-  Kretingos miesto ribos

Ištrauka iš 2008-12-18 d. Kretingos raj. sav. tarybos sprendimu Nr.T2-322 patvirtinto Kretingos rajono bendrojo plano Kraštovaizdžio tvarkymo, rekreacijos ir turizmo brėžinio

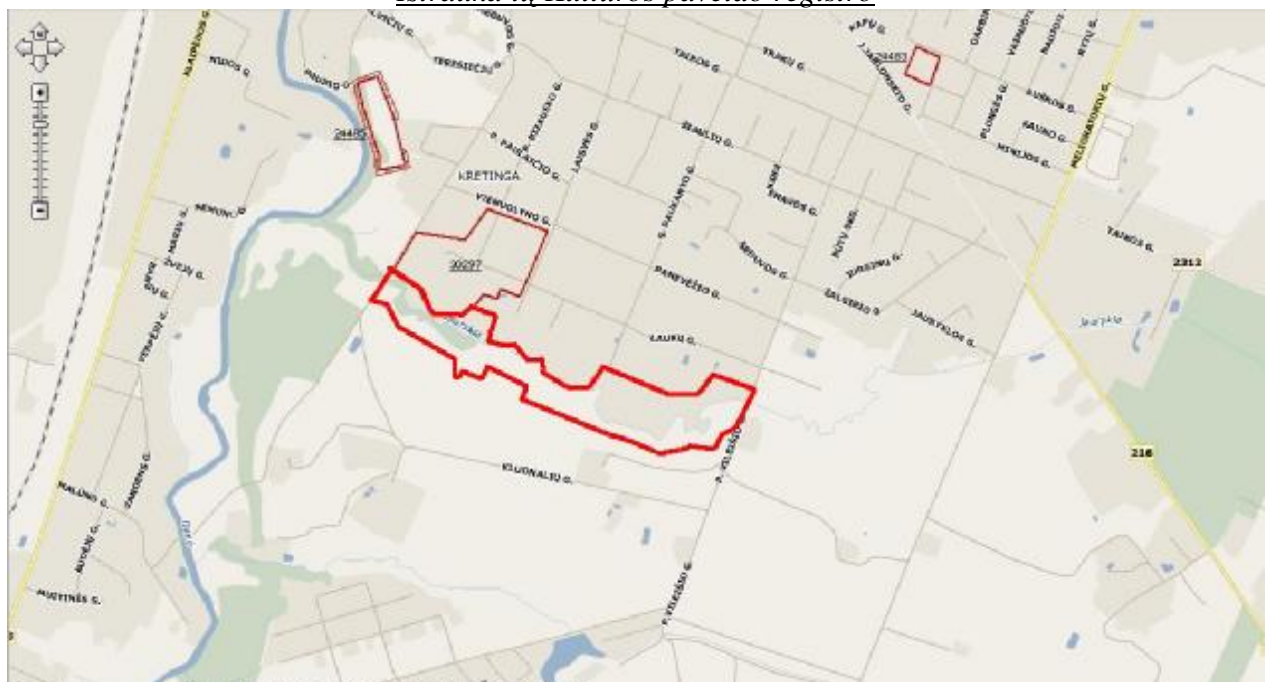


Vadovaujantis Kretingos rajono bendrojo plano kraštovaizdžio tvarkymo, rekreacijos ir turizmo brėžiniu planuojama teritorija patenka į gamtinio karkaso teritoriją – Jauryklos upelio migracijos koridorių.

Sutartiniai:

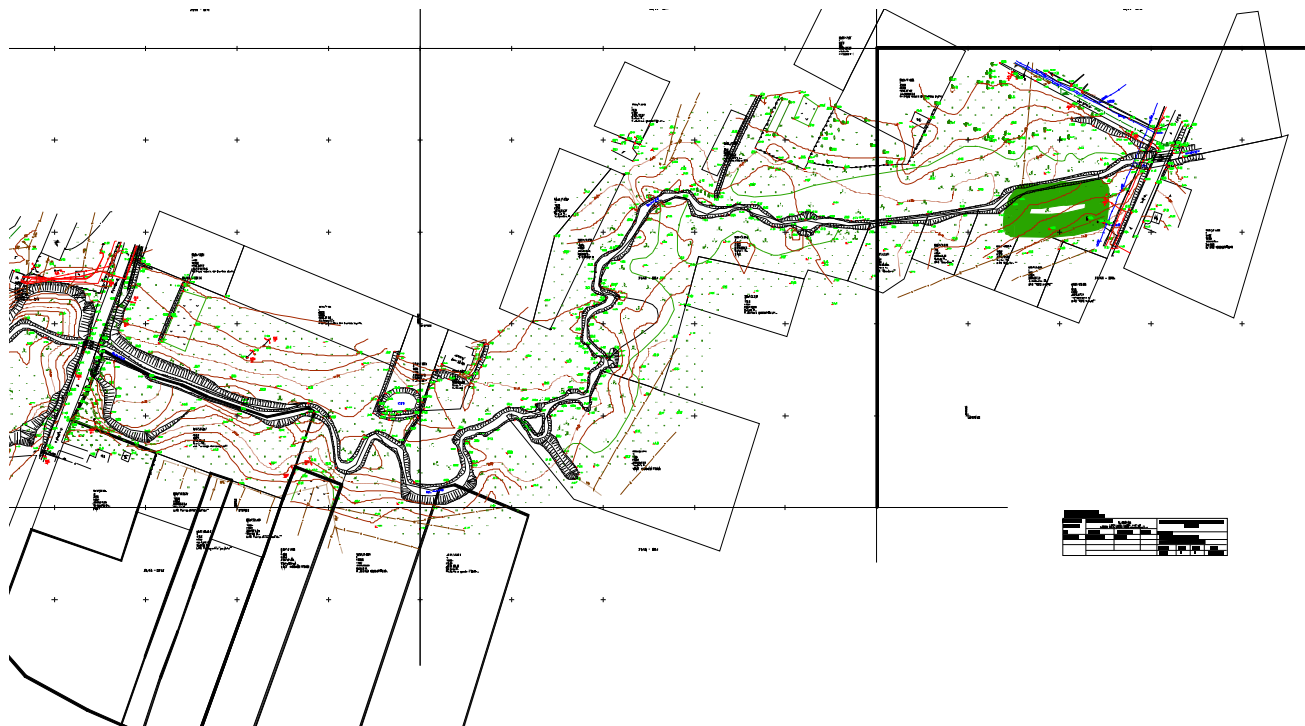


Ištrauka iš Kultūros paveldo registro



Vadovaujantis Kultūros paveldo registro duomenimis planuojama teritorija yra greta kultūros vertybės Kluonalių senovės žemdirbystės vietos (unikalus kodas – 30297).

2.1.2 Žemės sklypo skaitmeninis topografinis planas (be mastelio).



2.2 Esamos teritorijos (žemės sklypo) užstatymo vertinimas

Planuojamoje teritorijoje statinių nėra. Planuojama teritorija yra laisvoje valstybinėje žemėje.

Planuojamos teritorijos gretimybės pagal VI Registrų centro pateiktus duomenis:

- Kitos gyvenamosios teritorijos mažaaukščių gyvenamųjų namų statybos žemės sklypu (kad. Nr.5634/0007:287), nuosavybės teise priklausančiu Arūnui Bučiui.
- Kitos gyvenamosios teritorijos mažaaukščių gyvenamųjų namų statybos žemės sklypu (kad. Nr.5634/0007:271), nuosavybės teise priklausančiu Arvydui Gailiui.
- Kitos rekreacinės teritorijos trumpalaikio poilsio statinių statybos žemės sklypu (kad. Nr.5634/0007:488), nuosavybės teise priklausančiu Laimutei Jagutienei, Tuliai Zinčiukienei, Reginai Girdžiūnienei.
- Kitos gyvenamosios teritorijos mažaaukščių gyvenamųjų namų statybos žemės sklypu (kad. Nr.5634/0007:221), nuosavybės teise priklausančiu Sigitai Buivydienei.
- Kitos gyvenamosios teritorijos mažaaukščių gyvenamųjų namų statybos žemės sklypu (kad. Nr.5634/0007:95), nuosavybės teise priklausančiu Taubai Metelica.
- Kitos gyvenamosios teritorijos mažaaukščių gyvenamųjų namų statybos žemės sklypu (kad. Nr.5634/0007:9), nuosavybės teise priklausančiu Linui Jakumui.
- Kitos gyvenamosios teritorijos mažaaukščių gyvenamųjų namų statybos žemės sklypu (kad. Nr.5634/0007:6), nuosavybės teise priklausančiu Stasiui Toleikiui.
- Kitos gyvenamosios teritorijos mažaaukščių gyvenamųjų namų statybos žemės sklypu (kad. Nr.5634/0007:611), nuosavybės teise priklausančiu Adomui Kuršiui.
- Kitos gyvenamosios teritorijos mažaaukščių gyvenamųjų namų statybos žemės sklypu (kad. Nr.5634/0007:454), nuosavybės teise priklausančiu Vladui Gvildžiui.
- Kitos rekreacinės teritorijos žemės sklypu (kad. Nr.5634/0007:444), nuosavybės teise priklausančiu Steponui Stonkui.
- Kitos gyvenamosios teritorijos mažaaukščių gyvenamųjų namų statybos žemės sklypu (kad. Nr.5634/0007:576), nuosavybės teise priklausančiu Virginai Kumpienei.
- Kitos gyvenamosios teritorijos mažaaukščių gyvenamųjų namų statybos žemės sklypu (kad. Nr.5634/0007:553), nuosavybės teise priklausančiu Robertui Gedrimui.

- Kitos gyvenamosios teritorijos mažaaukščių gyvenamųjų namų statybos žemės sklypu (kad. Nr.5634/0007:560), nuosavybės teise priklausančiu Andrius Nekrašas.
- Kitos gyvenamosios teritorijos mažaaukščių gyvenamųjų namų statybos žemės sklypu (kad. Nr.5634/0007:548), nuosavybės teise priklausančiu Karoliui Griciui.
- Kitos gyvenamosios teritorijos mažaaukščių gyvenamųjų namų statybos žemės sklypu (kad. Nr.5634/0007:577), nuosavybės teise priklausančiu Rolandai Kuizinienei.
- Kitos inžinerinės infrastruktūros teritorijos susisiektimo ir inžinerinių tinklų koridorių žemės sklypu (kad. Nr.5634/0007:662), nuosavybės teise priklausančiu Lietuvos respublikai, panaudos teise valdo – Kretingos rajono savivaldybė.
- Kitos gyvenamosios teritorijos mažaaukščių gyvenamųjų namų statybos žemės sklypu (kad. Nr.5634/0007:542), nuosavybės teise priklausančiu Janinai Onai Venckienei.
- Kitos gyvenamosios teritorijos mažaaukščių gyvenamųjų namų statybos žemės sklypu (kad. Nr.5634/0007:533), nuosavybės teise priklausančiu Almai Olgai Pukytei.
- Kitos gyvenamosios teritorijos mažaaukščių gyvenamųjų namų statybos žemės sklypu (kad. Nr.5634/0007:547), nuosavybės teise priklausančiu Onai Pocienei.
- Kitos gyvenamosios teritorijos mažaaukščių gyvenamųjų namų statybos žemės sklypu (kad. Nr.5634/0007:588), nuosavybės teise priklausančiu Stanislavai Mockevičienei.
- Kitos gyvenamosios teritorijos mažaaukščių gyvenamųjų namų statybos žemės sklypu (kad. Nr.5634/0007:544), nuosavybės teise priklausančiu Nijolei Šakinienei.
- Kitos gyvenamosios teritorijos mažaaukščių gyvenamųjų namų statybos žemės sklypu (kad. Nr.5634/0007:545), nuosavybės teise priklausančiu Alfonsui Šepučiai.
- Kitos gyvenamosios teritorijos mažaaukščių gyvenamųjų namų statybos žemės sklypu (kad. Nr.5634/0007:561), nuosavybės teise priklausančiu Nijolei Pocienei.
- Kitos gyvenamosios teritorijos mažaaukščių gyvenamųjų namų statybos žemės sklypu (kad. Nr.5634/0007:559), nuosavybės teise priklausančiu Tomui Brasui.
- Kitos gyvenamosios teritorijos vienučių ir dvibučių gyvenamųjų pastatų statybos žemės sklypu (kad. Nr.5634/0007:729), nuosavybės teise priklausančiu Edmundui Petkui.
- Kitos gyvenamosios teritorijos vienučių ir dvibučių gyvenamųjų pastatų statybos žemės sklypu (kad. Nr.5634/0007:727), nuosavybės teise priklausančiu Edmundui Petkui.
- Kitos gyvenamosios teritorijos vienučių ir dvibučių gyvenamųjų pastatų statybos žemės sklypu (kad. Nr.5634/0007:726), nuosavybės teise priklausančiu Edmundui Petkui.
- Kitos gyvenamosios teritorijos vienučių ir dvibučių gyvenamųjų pastatų statybos žemės sklypu (kad. Nr.5634/0007:716), nuosavybės teise priklausančiu Viktorijai Stuopelytei.
- Kitos gyvenamosios teritorijos vienučių ir dvibučių gyvenamųjų pastatų statybos žemės sklypu (kad. Nr.5634/0007:715), nuosavybės teise priklausančiu Rimvydui Lukui, Nerijai Lukienei.
- Kitos gyvenamosios teritorijos vienučių ir dvibučių gyvenamųjų pastatų statybos žemės sklypu (kad. Nr.5634/0007:740), nuosavybės teise priklausančiu Stanislovui Algirdui Vaitkui.
- Kitos gyvenamosios teritorijos vienučių ir dvibučių gyvenamųjų pastatų statybos žemės sklypu (kad. Nr.5634/0007:739), nuosavybės teise priklausančiu Stanislovui Algirdui Vaitkui.
- Kitos gyvenamosios teritorijos vienučių ir dvibučių gyvenamųjų pastatų statybos žemės sklypu (kad. Nr.5634/0007:743), nuosavybės teise priklausančiu Aušrinei Kubilienei, Kaziui Kubiliui.
- Kitos gyvenamosios teritorijos mažaaukščių gyvenamųjų namų statybos žemės sklypu (kad. Nr.5634/0007:456), nuosavybės teise priklausančiu Aurelijui Navickui (patikslintos planuojamos teritorijos ribos po paskelbimo spaudoje apie pradedamą rengti detalųjį planą).
- Kitos gyvenamosios teritorijos mažaaukščių gyvenamųjų namų statybos žemės sklypu (kad. Nr.5634/0007:457), nuosavybės teise priklausančiu Daliui Kurmanskiui ir Sonatai Kurmanskienai (patikslintos planuojamos teritorijos ribos po paskelbimo spaudoje apie pradedamą rengti detalųjį planą).

Planuojamos teritorijos geografinės padėties aprašymas:

Planuojama teritorija~ 8.5 ha yra ties Jauryklos upeliu, Kretingos mieste.

Planuojama teritorija šiaurėje ribojasi su kitos paskirties gyvenamosios mažaaukščių gyvenamųjų namų statybos, rekreacinės teritorijos trumpalaikio poilsio statinių statybos, žemės sklypais, laisva valstybine žeme. Vakaruose ribojasi su Mėguvos gatve. Rytuose ribojasi su P. Vileišio gatve. Pietuose ribojasi su kitos paskirties gyvenamosios mažaaukščių gyvenamųjų namų statybos, rekreacinės inžinerinės infrastruktūros teritorijos susisiekimo ir inžinerinių tinklų koridorių žemės sklypais, laisva valstybine žeme.

Pramoninių, ūkinių taršos objektų, tiesiogiai įtakojančių planuojamą teritoriją, artimiausiose gretimybėse nėra.

2.3 Inžineriniai tinklai

Planuojama teritorija yra urbanizuotoje Kretingos miesto dalyje. Esama susisiekimo sistema, bei inžineriniai tinklai.

2.4 Susisiekimas

Planuojama teritorija yra ties Jauryklos upeliu Kretingos mieste. Susisiekimas į detaliuoju planu planuojamą teritoriją numatomas iš Mėguvos ir P. Vileišio gatvių, kurias vadovaujantis Kretingos miesto bendruoju planu numatoma atnaujinti, taip pat patenkama iš S. Daukanto g., K. Čepulio aklg., P. Bizausko g., Laisvės g., Atgimimo g. vedančio 3 m. pločio pėsčiųjų tako, A. Salio g.vedančio 4.4 m. pločio pėsčiųjų tako, bei 2 m pločio servitutinio pėsčiųjų tako. Vadovaujantis Kretingos miesto bendruoju planu Mėguvos gatvės kategorija – B2, kai atstumas tarp raudonųjų linijų – 40 m. Vadovaujantis Kretingos miesto bendruoju planu P. Vileišio gatvės kategorija – B2, kai atstumas tarp raudonųjų linijų – 40 m.

Vadovaujantis STR 2.06.01:1999 „Miestų, miestelių ir kaimų susisiekimo sistemos“ planuojamai veiklai automobilių stovėjimo vietos nenumatomos.

2.5 Želdiniai

Planuojamoje teritorijoje esančių želdinių tvarkymas reglamentuotas 2010 m. Lietuvos žemės ūkio universiteto parengtu „Kretingos rajono savivaldybės teritorijoje esančių želdinių tvarkymo projektu“ bei 2007-02-14 d. LR AM įsakymu Nr.D1-93 patvirtintais „Gamtinio karkaso nuostatais“ (bei vėlesnėmis redakcijomis).

Planuojamoje teritorijoje yra želdinių grupės, kurios vadovaujantis *Kretingos rajono savivaldybės teritorijoje esančių želdinių tvarkymo projektu* buvo identifikuotos bei joms nustatyti tvarkymo reikalavimai.

2.6 Gamtos ir kultūros paveldo objektai

Vadovaujantis Kretingos rajono bendrojo plano kraštovaizdžio tvarkymo, rekreacijos ir turizmo brėžiniu planuojama teritorija patenka į gamtinio karkaso teritoriją – Jauryklos upelio migracijos koridorių. Detaliuoju planu suformuotame sklype numatoma veikla – Jauryklos parkas, neigiamos įtakos gamtiniam karkasui neturės bei veiklos neapribos.

Planuojama teritorija yra Kretingos mieste ties Jauryklos upeliu. Vadovaujantis Taisyklių 5.1.2, 6.1, 11 punktu Jauryklos upelio apsaugos juosta (zona) nustatoma – 20 m.

Planuojamame žemės sklype nėra registruotų nekilnojamųjų kultūros paveldo vertybių, kurios būtų paskelbtos valstybės saugomomis pagal LR Kultūros ministro įsakymą (LR Nekilnojamojo kultūros paveldo apsaugos įstatymo 10 str. 4 d., Žin., 2004, Nr. 153-5571).

Vadovaujantis KPD prie Kultūros ministerijos Klaipėdos teritorinio padalinio 2012-06-29 d. išduotomis planavimo sąlygomis Nr.(12.12)-2kl-66 planuojamame žemės sklype nėra registruotų nekilnojamųjų kultūros paveldo vertybių, kurios būtų paskelbtos valstybės saugomomis pagal LR Kultūros ministro įsakymą (LR Nekilnojamojo kultūros paveldo apsaugos įstatymo 10 str. 4 d., Žin., 2004, Nr. 153-5571).

2.7 Teritorijos plėtros tendencijos

Planuojamos teritorijos sprendiniai neprieštarauja Kretingos miesto bendrojo plano sprendiniams.

Detaliuoju planu numatoma suformuoti žemės sklypą, nustatyti teritorijų tvarkymo ir naudojimo režimus. Vadovaujantis 2008-12-18 d. Kretingos rajono savivaldybės tarybos sprendimu Nr.T2-322

patvirtinto Kretingos miesto bendrojo plano sprendiniais planuojama ~ 8.5 ha teritorija patenka į zoną pažymėtą indeksu – B (teritorija, skirta bendram viešam naudojimui). Vadovaujantis LR AM 2010-12-31 d. įsakymu Nr.D1-1061 „Dėl LR AM 2005-03-17 d. įsakymo Nr.D1-151 „Žemės sklypų pagrindinės žemės naudojimo paskirties, būdų ir pobūdžių specifikacijos patvirtinimo“ pakeitimo“ 2 ir 3 punktais detaliuoju planu planuojamam žemės sklypui nustatoma pagrindinė tikslinė žemės naudojimo paskirtis – kitos paskirties žemė, naudojimo būdas – atskirųjų želdynų teritorijos, naudojimo pobūdis – rekreacinės paskirties želdynų (sd15, E1).

2.8 Probleminės situacijos

Vadovaujantis Kretingos rajono savivaldybės administracijos pateiktomis detaliojo plano planavimo sąlygomis planuojama teritorija ~8.5 ha. Įvertinus esamas planuojamos teritorijos gretimybes (t.y. esamų VI Registrų centre įregistruotų sklypų ribas bei faktines neįregistruotų sklypų ribas), esamų gatvių raudonąsias linijas detaliuoju planu formuojamo sklypo plotas – 78193 m².

Projekto vadovėA. Taurosevičienė

III. TERITORIJOS VYSTYMO KONCEPCIJA

3.1 Teritorijos naudojimo svarbiausios kryptys

Detalioju planu numatoma suformuoti žemės sklypus, nustatyti teritorijų tvarkymo ir naudojimo režimus. Vadovaujantis 2008-12-18 d. Kretingos rajono savivaldybės tarybos sprendimu Nr.T2-322 patvirtinto Kretingos miesto bendrojo plano sprendiniais planuojama ~ 8.5 ha teritorija patenka į zoną pažymėtą indeksu – B (teritorija, skirta bendram viešam naudojimui). Vadovaujantis LR AM 2010-12-31 d. įsakymu Nr.D1-1061 „Dėl LR AM 2005-03-17 d. įsakymo Nr.D1-151 „Žemės sklypų pagrindinės žemės naudojimo paskirties, būdų ir pobūdžių specifikacijos patvirtinimo“ pakeitimo“ 2 ir 3 punktais detalioju planu planuojamam žemės sklypui nustatoma pagrindinė tikslinė žemės naudojimo paskirtis – kitos paskirties žemė, naudojimo būdas – atskirųjų želdynų teritorijos, naudojimo pobūdis – rekreacinės paskirties želdynų (sd15, E1).

3.2 Teritorijos apsaugos svarbiausios kryptys

Planuojamai teritorijai keliama tikslai ir uždaviniai atitinka 2008 m. gruodžio 18d. Kretingos rajono savivaldybės tarybos sprendimu Nr.T2-322 patvirtinto Kretingos rajono teritorijos ir jos dalies bendrojo plano sprendinius. Išlaikyti normuojamus atstumus pagal LR Vyriausybės 1992-05-12 d. nutarimą Nr.343 „Dėl specialiųjų žemės ir miško naudojimo sąlygų“.

3.3 Teritorijos tvarkymo prioritetai

Detalioju planu suformuojamas atskirųjų rekreacinės paskirties želdynų žemės sklypas ties Jauryklos upeliu, kurio plotas – 78193 m². Suformuotame sklype numatoma veikla, įgyvendinant Kretingos miesto bendrojo plano sprendinius - Jauryklos parkas, skirtas ramiam poilsiui, pasivaikščiavimams. Planuojamoje teritorijoje pastatų statyba nenumatoma.

Planuojamos teritorijos inžinerinė ir susisiekimo infrastruktūra bus sujungta su esama Kretingos miesto infrastruktūra.

Planuojamas žemės sklypo naudojimo būdas, pobūdis, privalomieji ir pasirinktieji teritorijos tvarkymo režimo reikalavimai turi atitikti galiojančius norminius dokumentus ir nepabloginti gretimų savininkų žemės ir kito nekilnojamo turto naudojimo sąlygų, nepažeisti jų interesų. Žemės naudojimo būdas, pobūdis, sklypo ribos pateikiami brėžinyje.

3.4 Teritorijos strateginis vertinimas

Vadovaujantis teisės aktais strateginis pasekmių aplinkai vertinimas neatliekamas.

Projekto vadovėA. Taurosevičienė